



GUIDE UTILISATEUR

Guide Tablette eMargos

✦ Version du logiciel : V.2.0.0

✦ Date de mise à jour du document : 18/01/2018



Historique



Vérificateur (s) (prénom, nom - fonction)	Approbateur (s) (prénom, nom - fonction)
Nicolas Huchon	

Indice	Date	Nature des évolutions
1	Novembre 2017	Version initiale
2	Janvier 2018	<ul style="list-style-type: none">- Ajout de la possibilité de configurer un réseau WIFI manuellement (SSID caché, Réseau Wifi avec proxy) depuis le mode Kiosque (= mode bridé)- Mise à jour Application eMargos



Légende Pictogrammes



Astuce



Point clé



Point d'attention



Information



Règle de gestion



Étapes



SOMMAIRE



1

OBJECTIF DE CE DOCUMENT

2

TABLETTE ANDROID GALAXY TAB A

3

KIOSQUE EMARGOS

4

SYNCHRONISER LA TABLETTE

5

MISE A JOUR APPLICATION EMARGOS

6

FOIRE AUX QUESTION (FAQ) – ERREURS CONNUES

7

CONTACT SUPPORT

An

GLOSSAIRE



1

OBJECTIF DE CE DOCUMENT

Ce document décrit l'utilisation de la tablette Android Galaxy Tab A en « mode Kiosque » pour le lancement de l'application eMargos.



Information importante concernant le WIFI :

La connexion à un réseau WIFI n'est pas obligatoire pendant un émargement.

Cette connexion est par contre nécessaire avant et après une session :

- Avant : pour récupérer la liste des stagiaires,
- Après : pour remonter les émargements,

2

TABLETTE ANDROID GALAXY TAB A

A - Allumer/Eteindre ou Réveiller la tablette

La tablette s'allume (ou s'éteint) en effectuant un appui long sur le bouton du haut sur la tranche droite. (Ici entouré en rouge)

Pour réveiller la tablette en veille, il suffit d'un appui simple sur n'importe quel bouton.

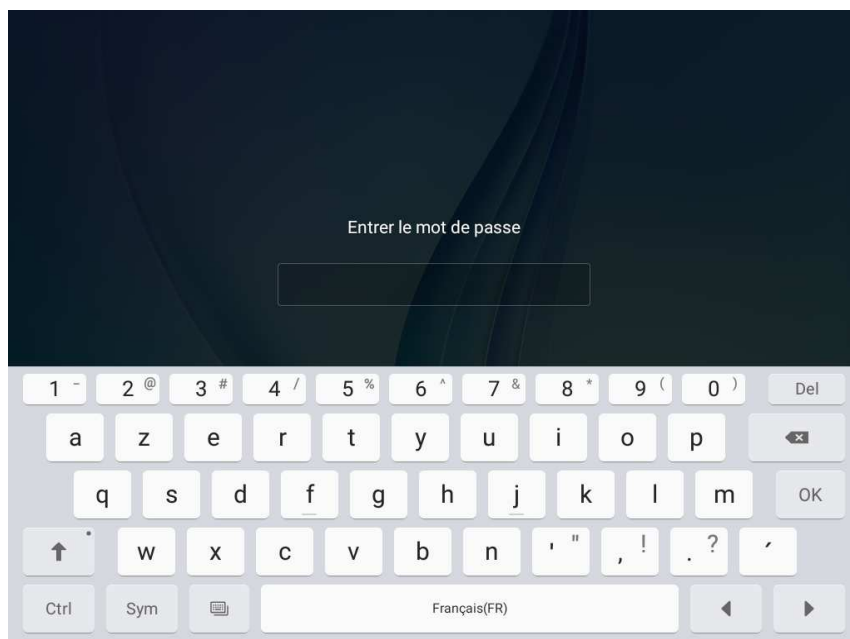
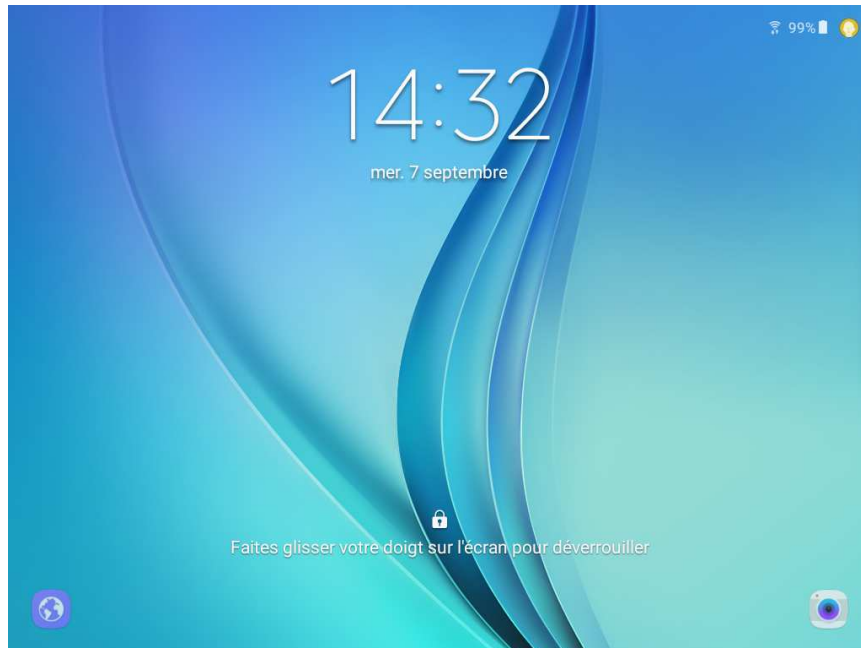




Guide Tablette



Glisser un doigt sur l'écran pour déverrouiller.



Le code de déverrouillage est le : **1024alpc**



B – Utilisation du Stylet

Lors de l'utilisation de l'application eMargos, l'utilisation d'un signet pour émarger est nécessaire.

Sur la tablette, le stylet se trouve intégré à la face arrière et se retire en tirant sur l'ergot :



C – Coque de protection

Pour son utilisation au quotidien, une coque de protection a été rajoutée. Les boutons ainsi que le stylet restent naturellement accessibles comme indiqué dans les visuels précédents.





3

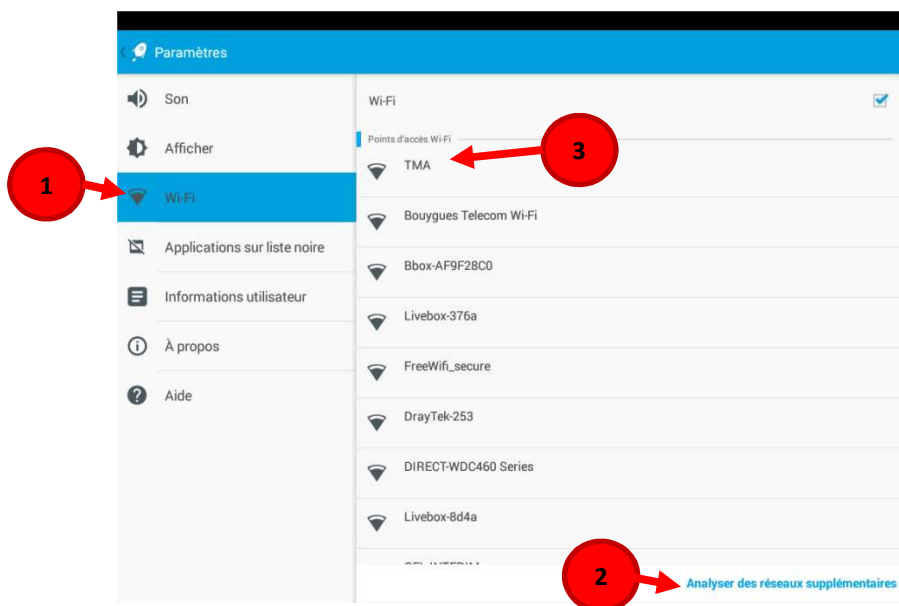
KIOSQUE EMARGOS

A – Configurer un réseau WIFI

Cliquer sur la flèche, puis sur la roue de réglages :



Cliquer sur WIFI dans la colonne de gauche :

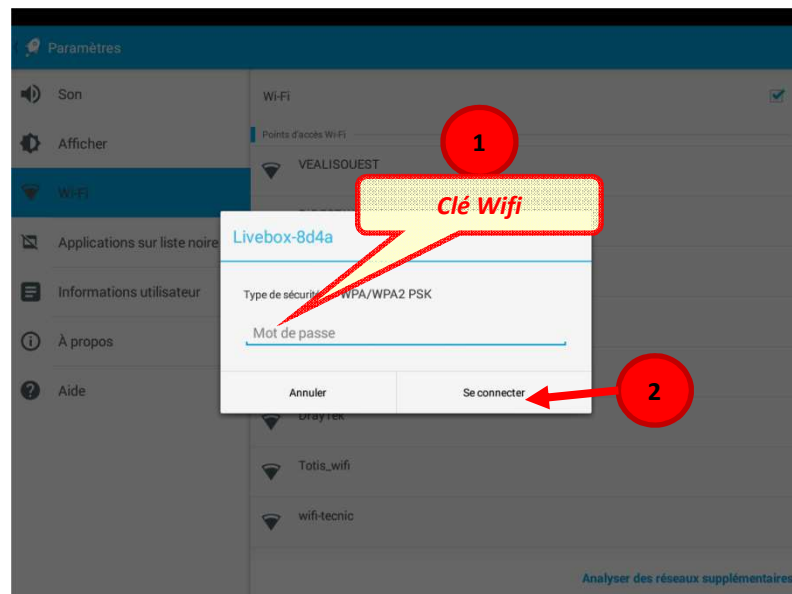
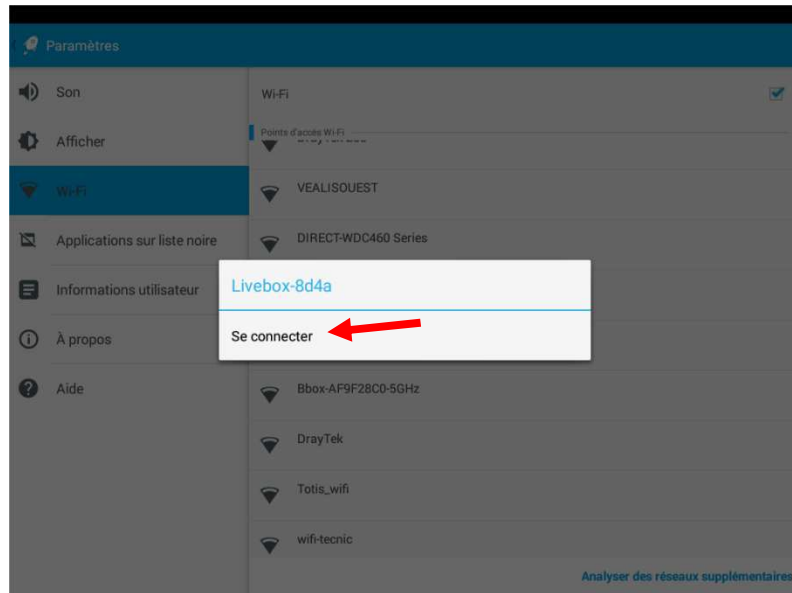




Guide Tablette



Choisissez un réseau WIFI :



Rentrer la clé WIFI d'authentification si besoin.



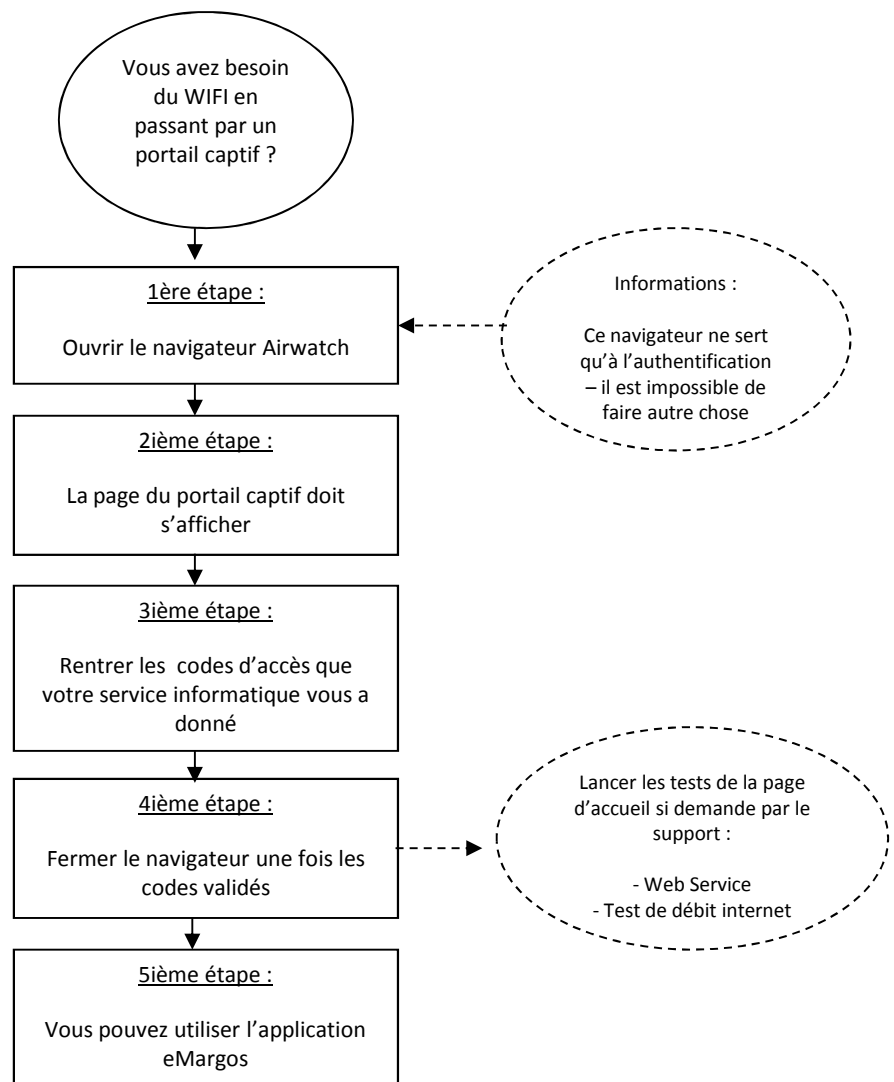
B – Connexion WIFI via un portail captif



Un portail captif est un mode de connexion à un réseau WIFI demandant une authentification et nécessitant le plus souvent un nom d'utilisateur et un mot de passe. Dans la pratique, il s'agit de choisir un réseau WIFI et de renseigner des codes d'accès dans un navigateur. Ses codes d'accès sont à demander au service informatique de la structure où vous vous trouvez.

Si le réseau WIFI est « visible » (détectable par la tablette sans manipulation spécifique), il faudra alors passer par le Navigateur Airwatch (bridé) présent sur la tablette.

Schéma du processus (détails ci-dessous) :





Guide Tablette

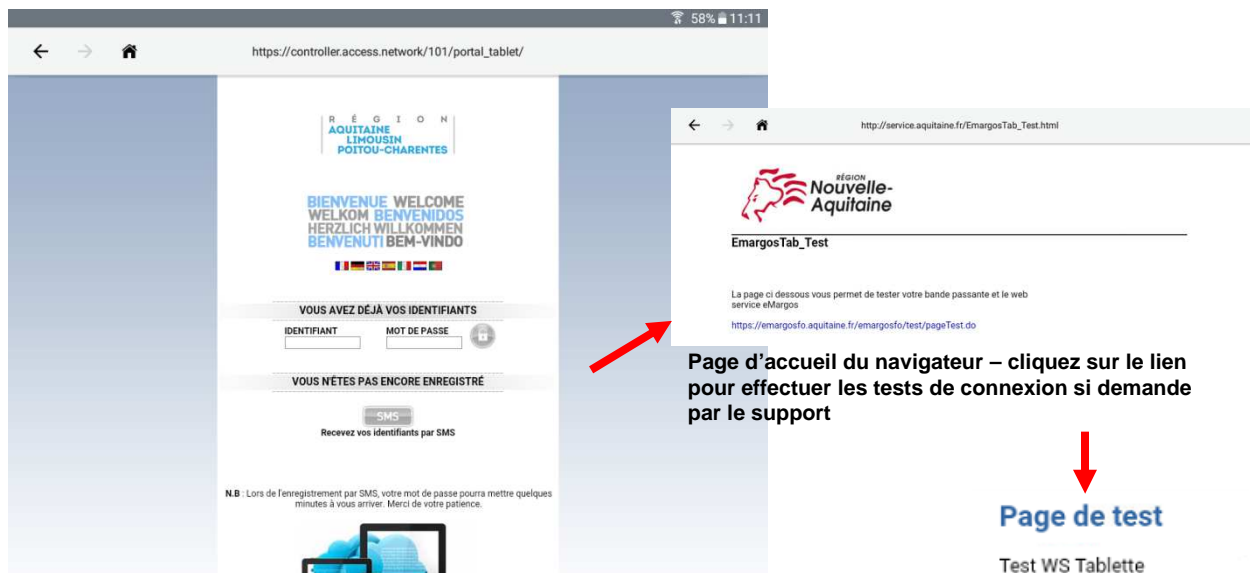


Pour choisir le réseau WIFI, faites comme précédemment dans le paragraphe 3.A,

Puis revenir sur la page d'accueil et cliquer sur l'application « Navigateur Airwatch »,



La page du portail devrait s'afficher, rentrer les codes d'accès fournis par votre service informatique,



Page d'accueil du navigateur – cliquez sur le lien pour effectuer les tests de connexion si demande par le support

Page de test

Test WS Tablette

Lancer

Test débit

Lancer

Cet exemple de portail captif ne s'applique qu'au Conseil Régional de la Nouvelle-Aquitaine, il sera différent dans votre cas.

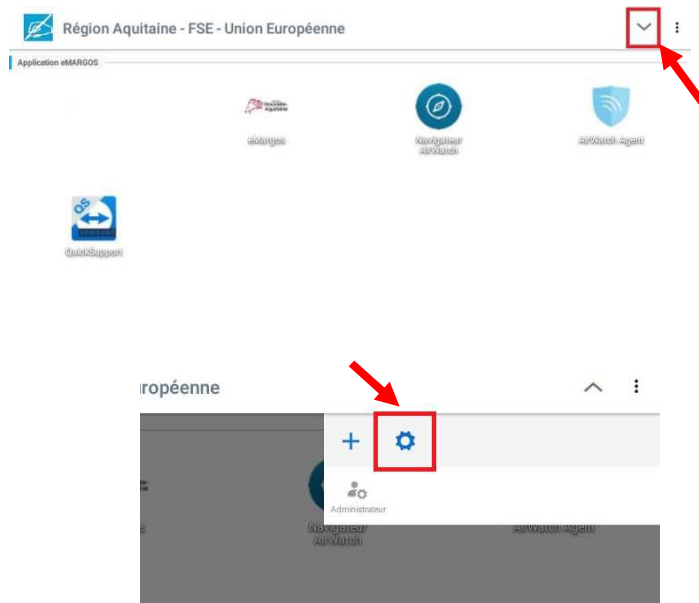


Guide Tablette

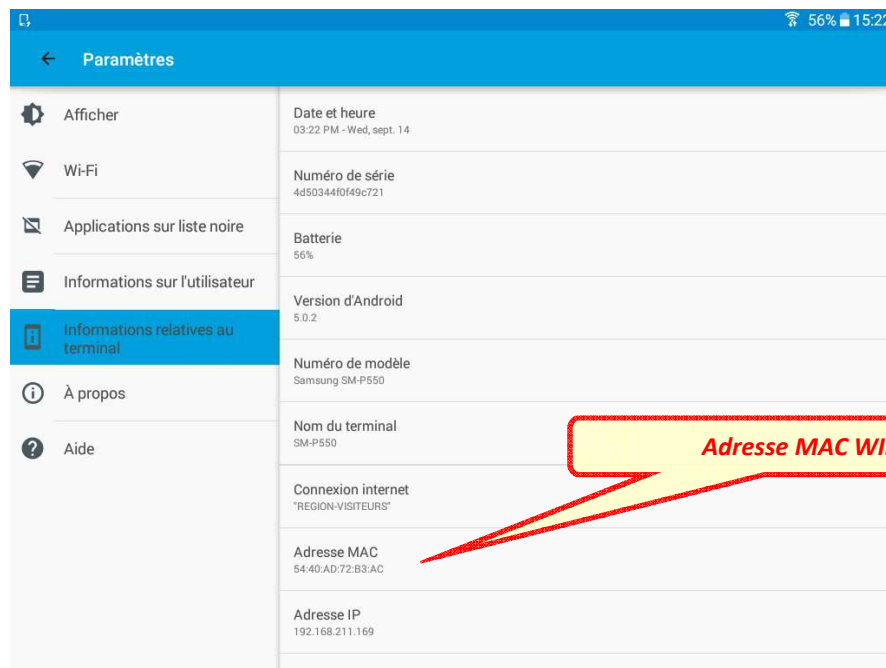


Il se peut que le service informatique duquel vous dépendez vous demande l'adresse MAC de la tablette (cette adresse est son identification sur un réseau WIFI). Pour ce faire, l'adresse MAC WIFI est obtenue comme suit :

Cliquer sur la flèche, puis sur la roue de réglages :



Cliquer sur « Informations relatives au terminal »





Guide Tablette



C – Cas d'un réseau WIFI caché (avec Proxy)



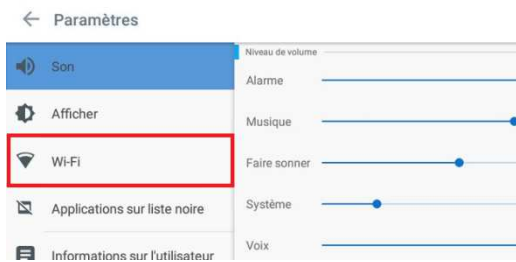
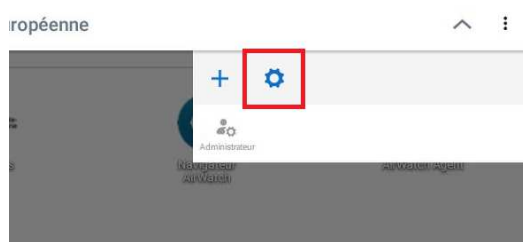
Dans le cas d'une structure équipée d'un réseau WIFI dit « caché » (non visible par la tablette sans configuration préalable) ou d'un Proxy, voici la démarche à suivre :

1. Cliquer sur la flèche vers le bas.



2. Ouvrir les paramètres

→ Puis WIFI



3. Cliquer sur PLUS

→ Puis Ajouter un réseau



4. Configurer le proxy manuellement



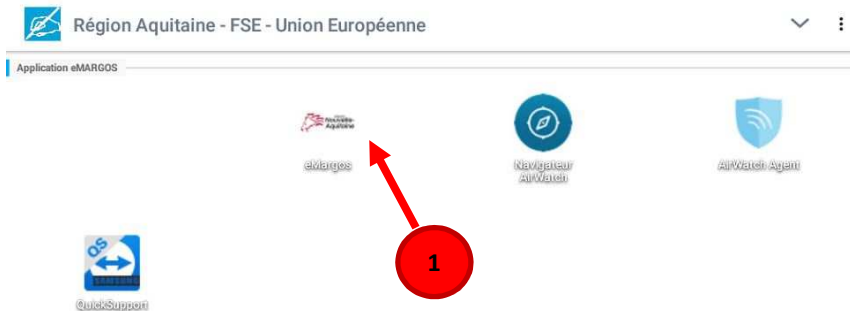


Guide Tablette



D – Lancement de l'application eMargos

En mode Kiosque (tablette bridée pour n'utiliser que l'application eMargos) le lancement de l'application eMargos s'effectue en touchant l'icône de l'application.



Lancez l'application et associez le certificat « Tablette » (CN= n° des série de la tablette – ici CN = R52G80RD7KK, OU =) à l'application en cliquant sur « **Autoriser** » (Ceci n'est à faire qu'au premier lancement de l'application et cette association pourra être faite par le support de la Région au moment de livrer la tablette à l'OF) :





Guide Tablette



La synchronisation des données de la tablette se lance et l'utilisateur arrive sur la page de login de l'application. (La date de la dernière synchronisation est affichée en haut à droite).

Bienvenue sur eMargos !

[synchroniser](#)

Dernière synchronisation : 6 décembre 2017 à 10:59

Connexion

IDENTIFIANT
Identifiant

MOT DE PASSE
Mot de passe

[SE CONNECTER](#)

Date dernière synchronisation

OF : POLE ETUDE RECHERCHE FORMATION
Version de l'application : 0.95
Localisation : BORDEAUX (33000)

[Conditions générales d'utilisation](#)





Guide Tablette



E – Connexion à l'application eMargos

Avant tout :

N'oubliez pas d'activer la tablette en la « localisant » sur votre portail eMargos (cf. documentation activation tablette sur le site :

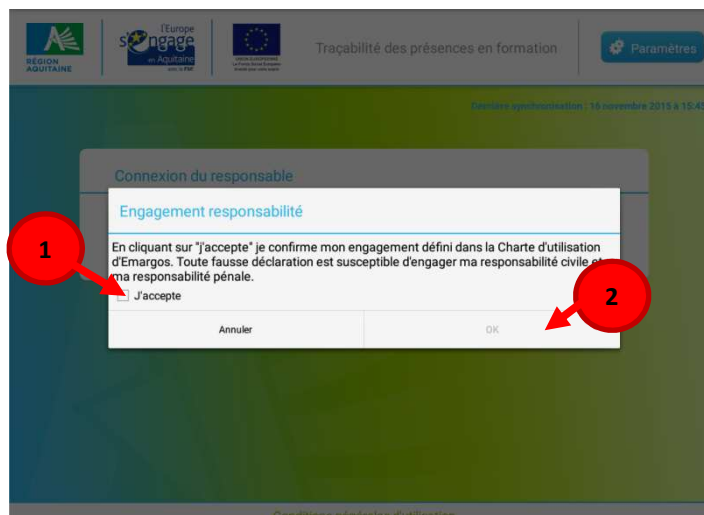


<http://achat-formation.aquitaine.fr/spip.php?rubrique124>

Connectez-vous à l'application avec un compte responsable d'émergement :



Acceptez la déclaration d'engagement de responsabilité.





4

SYNCHRONISATION DE LA TABLETTE

Dans le cadre de :

- mises à jour de l'application eMargos (envoi de l'information par email),
- ou pour un dépannage de la tablette,



Il faudra impérativement :

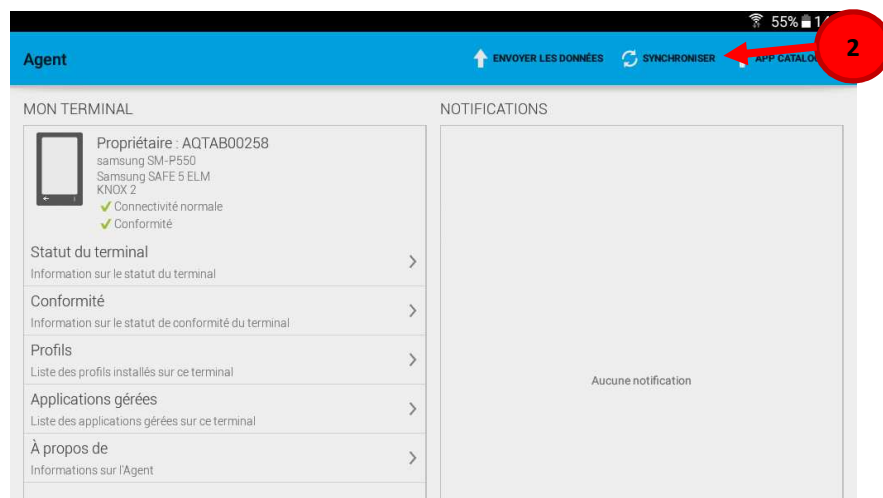
- **Synchronisée en WIFI la tablette avec le serveur de gestion des tablettes (Indépendant de la synchronisation des feuilles d'émargement eMargos)**

Dans ce cas, suivez les étapes suivantes :

- Assurez-vous d'être connecter à un réseau WIFI
- Cliquer sur l'icône de l'application « Android Airwatch Agent » :



Puis cliquer sur « Synchroniser »





5

MISE A JOUR APPLICATION EMARGOS

Lorsqu'une mise à jour de l'application eMargos est disponible :

1. Elle est d'abord diffusée dans le catalogue d'application pour que vous puissiez choisir le moment de sa montée de version (voir processus ci-dessous)

Région Aquitaine - FSE - Union Européenne

Application eMARGOS

eMargos (Resalte) eMargos Navigateur AirWatch AIRWatch Agent QuickSupport

Agent ENVOYER LES DONNÉES SYNCHRONISER CATALOGUE D'APPLICATIONS

MON TERMINAL

Propriétaire : AQTAB00247
samsung SM-P550
Samsung SAFE 5 ELM
KNOX 2
✓ Connectivité normale
✓ Conforme

Statut du terminal
Informations sur le statut du termin

Conformité
Informations sur le statut de conformité du

À PROPOS AIRWATCH

Version de l'agent
8.0.1.31

[Privacy Policy](#)

Mentions légales
Créer un compte

Avis de propriété intellectuelle

eMargos 0.96 (Prod)
★★★★★
version: 0.96.0

Mise à jour(s)

Cliquez sur « Mise à jour »

Une fois la mise à jour effectuée, il sera affiché :

Installé(s)

2. Puis, si 10 jours après la mise à disposition, vous n'avez pas effectué la mise à jour, la Région Nouvelle-Aquitaine diffusera de manière automatique sans action de votre part.

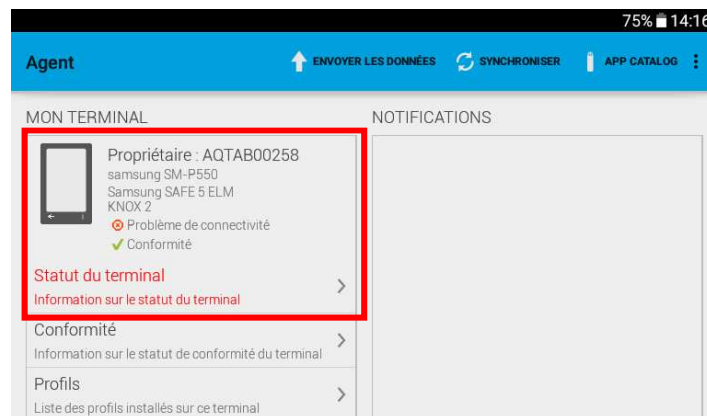


E – Connexion à l'application eMargos

Il se peut que la tablette rencontre des problèmes avec la connexion WIFI. Ces problèmes sont appelés « Problème de connectivité » dans l'application « Android Airwatch Agent ».



Dans ce cas, pour le confirmer, cliquer sur l'icône de l'application « Android Airwatch Agent » :



Si le statut du terminal passe en rouge, avec l'information « Problème de connectivité », comme ci-dessous, partie 6.





7

SUPPORT TECHNIQUE

- Pour tout support, vous disposez :
 - de la documentation fournie sur l'utilisation de l'application eMargos,
 - d'une assistance et un support technique pour vous accompagner dans l'utilisation de la tablette, joignable par téléphone de 8h à 18h tous les jours ouvrés au 05 57 57 55 99